



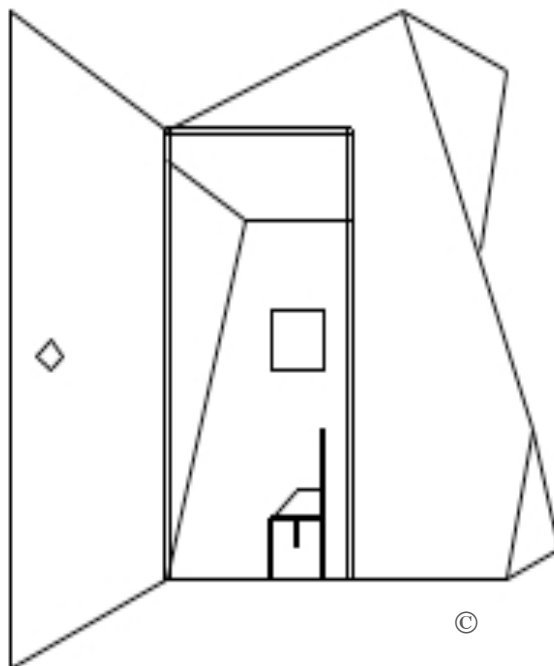
LA BOÎTE©

Performance des Allumettes Associées
Conception et Mise en scène : Anouch Paré
Design : Claude Nony (Architecte)
Atelier fabrication : Mika & Co



« Arrêtons-nous un peu, causons!
C'est encore moi, ce soir, qui
m'arrête,
c'est encore vous qui m'écoutez!
Un peu plus tard d'autres joueront
aux voisins sur la route
sous ces beaux arbres que l'on se
prête. »

Rainer Maria Rilke




Entre confessionnal et cabine d'essayage, peep-show et isoloir, LA BOÎTE est installée dans les lieux publics, clos ou en plein air. Chacun est invité à y pénétrer et à s'y asseoir, à son gré. En face de ce public unique, séparé par une paroi trouée d'un moucharabieh, un acteur fait confidence de textes poétiques. Seule sa voix y est «visible». Ce qui se passe entre le diseur et l'auditeur devient une troublante mise en scène du partage de la poésie.


Les Allumettes de la Boîte, à ce jour, sont *Isabelle Gouzou, Guillaume Gras, Nina Guérif, Isabelle Irène, Magali Jacquot, Fabienne Lallain, Cécile Leterme, Marianne Lewandowski, Eric Malgouyres, Nadine Marcovici, Isabelle Mazin, Anouch Paré, Emma Raguin, Stéphane Scott, Sylvain Savard.*

La Boîte fait partie de la sélection du Printemps des Poètes.



La BOÎTE et les Allumettes Associées Depuis sa création, la Compagnie les Allumettes Associées a cherché à inventer des formes de «livraisons» au public ludiques, pertinentes et insolentes. La BOÎTE nous permet de partager des textes d'une façon troublante et généreuse pour le diseur comme pour le public. Elle autorise à préserver toutes les vertus du spectacle vivant : présence, adresse, émotion, partage. Elle invite l'équipe à se frotter à des textes n'ayant pas de vocations théâtrales premières, sous la forme d'une performance mise en espace le plus simplement possible. La brièveté de cet échange, qui peut être répété à l'envi par le public, est pour l'acteur un exercice palpitant, dense et explosif. Une fulgurance travaillée, une émotion éphémère... le temps de combustion d'une allumette. L'invention d'un autre « espace public », intime, en partage.

 **L'ancêtre de LA BOÎTE Mai 2010.** Première installation d'une cabine d'essayage de mots sur un marché du Terroir, à Guercheville (Seine et Marne), par la Cie Les Allumettes Associées, dans le cadre d'une Résidence de territoire (Actart77, Arcadi, PNR du Gâtinais). On faisait la queue à l'extérieur, on attendait que le « public » précédent sorte, on entrait dans une pénombre apaisante et une voix d'inconnu-e commençait à nous raconter une histoire, de son choix. Une clochette : l'histoire finie, on sortait à la vive lumière de Mai. Environ cinquante passants ont poussé la porte comme on entre dans une baraque de foire. Rien à vendre ni acheter, un suspens du temps lors d'un dimanche à la campagne, un moment d'intime sur la voie publique. Après avoir dormi des années, la Boîte a été redessinée et construite afin de laisser la lumière naturelle pénétrer de façon apaisante. Elle a accueilli depuis plus de 16 000 oreilles, - sans compter les nôtres. Et combien de cœurs émus, réjouis, chavirés...

 **Et dans LA BOÎTE ?** Nous proposons une sélection de textes adaptés aux circonstances et aux lieux d'installation, ou encore aux travaux en cours au sein de la Compagnie. Nous travaillons également avec des éditeurs afin de promouvoir les textes contemporains, notamment poétiques. **Et encore...** Il est possible de travailler en atelier auprès de groupes (associations, établissements publics et privés) autour de la lecture à voix haute, et de mettre La Boîte à disposition.

A word is dead
When it is said,
Some say,

I say it just
Begins to live
That day.

On dit
Qu'un mot est mort
Quand il est dit

Je dis que de ce jour-là
Justement Il commence
A vivre.

Emily Dickinson, Complete Poems, 1924. (LXXXIX)/ traduction a. paré.

LA BOÎTE ©

Performance des Allumettes associées

CONTACT : Cie les allumettes associées (ass° Loi 1901)

Siège Social : 4 rue Félix le Dantec 22000 St Brieuc allumettesassociees@gmail.com

Numéro SIRET :39172161000072 / APE : 9001 Z Numéro Licence : 2-1056446

Tel art : 06 11 71 13 93

<http://joueraveclesallumettes.blogspot.com/>

<https://www.facebook.com/lesAllumettesA/>

Programmes déjà « en boîte »

« D'infinis Paysages », textes d'auteurs francophones d'Outremer (Tout public)

« à tu et à toi » le répertoire qui tutoie.

« Les bêtes et leurs hommes » (tout public)

« Îles et exils »

« Le livret amoureux » / « Le livret raconteur » / « Le livret enchanteur » / « Le livret qui bulle »

« livret d'enfance » / « livret entre deux rives » / « livret d'un autre âge »

Fiche technique

Empiètement au sol : 2 x 2,5 m

Hauteur : 2, 60 m

Temps de montage : 1h

Temps de démontage : 1h

durée du set : 1h30 à 5h

3 comédiens sont nécessaires. Un technicien est présent en début et fin d'installation.

La Boîte en extérieur :

Un sol plat est requis. (pente déconseillée)

La mise à disposition de 6 à 10 chaises pour extérieur.

Si l'accès à un camion 20 m3 est impossible, prévoir une voie d'accès pour un chariot à roulettes.

Il est préférable d'installer la Boîte au minimum dans l'heure précédant la performance. Prévoir un rangement sécurisé pour la nuit, et un rouleau de film cellophane.

NB : la Boîte est accessible aux personnes à mobilité réduite.

LA BOÎTE ©

Performance des *Allumettes associées*

PRESSE ET PHOTOS

 MENU

 Le Parisien

Cergy : quand le théâtre vous met en boîte

La compagnie des Tréteaux de France a fait escale à l'île de loisirs pour offrir spectacle et ateliers au public.



 MENU

 Le Parisien

Cergy. La Boîte est un petit espace où chacun est invité à écouter un récit lu par un comédien pendant 3 minutes. LP/Thibault Chaffotte

Par T.C.
Le 18 août 2018 à 19h46

« Ici les gens viennent pour se baigner ou pour faire un barbecue », décrit David Kenig, directeur administratif des Tréteaux de France à propos de la base de loisirs de Cergy. Mais depuis le 21 juillet, ils peuvent aussi voir des spectacles ou participer à des ateliers théâtre gratuitement. Les Tréteaux de France, centre d'art dramatique national, se sont installés sur place avec chapiteau et barnums. L'un des spectacles qu'ils proposent s'appelle La Boîte. Le spectateur s'installe dans une cabine posée à côté de l'allée centrale. Les passants se laissent tenter. Dans cette sorte d'isoloir, presque coupé du monde, le spectateur écoute un récit de 3 minutes lu par un comédien présent derrière une grille. « Le but c'est de créer un moment de poésie intime », explique Marianne Lewandowski, comédienne. « Ça rentre en soi, j'ai bien aimé. On ressent beaucoup de choses », indique Ikram. « Comme si on était dans un monde magnifique », complète l'un de ses enfants.

*Jusqu'au mardi 21 août. Ile de loisirs, rue des Etangs.
Renseignements/Réservations : 01.55.89.12.59.*



La Boîte

Mise en scène d'Anouch Pire.
À partir du 18 juil., 13h30 (lun.,
mar., sam., dim.), port aux Cerises,
base de Loisirs, av. Henri-
Barbusse, 91 Draveil, iledefrance.
fr/fetetheatre. Entrée libre sur rés.
Dans le cadre du festival
L'Île-de-France fête le théâtre.
 Pas besoin de faire acte
de pénitence pour entrer
dans cette boîte. Il faut juste
avoir les oreilles aux aguets.
Selon un protocole
désormais courant dans
les arts de la rue,
le spectateur est invité
à pénétrer, seul, dans
un confessionnal installé
dans l'espace public
(ici, dans les allées des aires
de loisirs investies durant
l'été par les Tréteaux
de France). Ce n'est pas à lui
de prendre la parole, mais
d'écouter. Un comédien,
à l'abri des regards derrière
un moucharabieh, lui offre
en lecture un texte de
Jacques Prévert, de Robert
Desnos, de Richard Brautigan
ou de Vladimir Maïakovski.
Un moment de quiétude,
poétique et ludique, dans
le cadre de l'Île-de-France
fête le théâtre.

In France, Live Theater Calls for Masked Actors and Creative Solutions



The company Les Tréteaux de France has been meeting the challenges of social distancing with a variety of measures, including voice-overs and unusual settings.

PARIS — In countries where live performances have resumed, masked audiences have become a familiar — if still curious — sight. Face coverings for actors are another matter, however: How can performers project their voices and emotions, many theater professionals have asked, with more than half their faces obscured?

The itinerant company Les Tréteaux de France has taken up the challenge — and while performing a 17th-century verse play, no less. Last week, in Cergy, a suburb to the west of Paris, seven masked actors traded alexandrines in Racine's "Britannicus," a tragedy charting the Roman emperor Nero's descent into violent lunacy after he abducts the fiancée of Britannicus, his half brother.

There wasn't much need for them in "Frissons," a deft story about sibling relationships created by Magali Mougel and Johanny Bert. The two actors, Adrien Spone and Vincent Delétang (alternating with Yann Rabal-land), barely open their mouths over the course of 45 minutes. "Frissons" is all about the inner monologues of two children, described in the play as the "little voices" in their heads. The audience hears them in voice-over, but there are no conspicuous speakers onstage.

Instead, the sound ingeniously moves with the performers, who are outfitted with body mics. Through careful choreography, they tell the story of Anis, a boy whose two mothers adopt another child, Elias. Spone, a trained dancer, proved especially nimble as Anis, with crisp lines and an uncontrived ability to convey emotions through mime. The jolly set design — a large pyramid of teddy bears — helped endear "Frissons" to the many children in attendance, too.

While "Frissons" was all about movement, another offering, "The Box" ("La Boîte"), brought disembodied voices. The guest company Les Allumettes Associées set up a makeshift confessional near the entrance of the activities center, where one person at a time could hear an actor whisper a text of their choice from behind a screen.

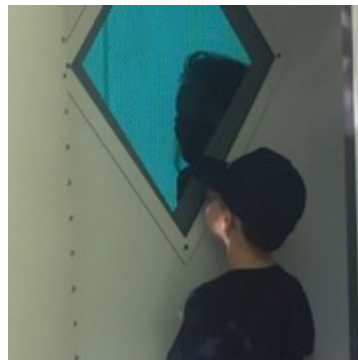
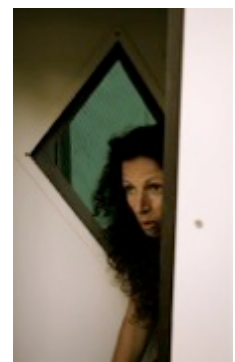
The concept is perfect for social distancing, and for a few minutes inside the "box," I relished the anonymous performer's clear, unimpeded delivery of a nostalgic poem by Victor Hugo, "Vieille Chanson du Jeune Temps." Post-pandemic theater may involve some trade-offs, but constraints have a way of breeding creativity.

Les Tréteaux de France/L'Île-de-France Fête le Théâtre. Multiple shows, St.-Quentin-en-Yvelines, through Aug. 30.

LA BOÎTE à la Fête des Tulipes (St Denis)

LA BOÎTE au Jardin d'Acclimatation.

LA BOÎTE sur les Îles de Loisirs d'Île de France (avec les Tréteaux de France, CDN) lors du festival « L'île de France fête le Théâtre », étés 18,19 et 20.



***La Boîte** a pu voir le jour et existe encore grâce aux contributions de Marianne Lewandowski, Isabelle Gouzou, William Della Rocca, Sylvain Savard, Cécile Leterme, Eric Malgouyres, Nadine Marcovici, Isabelle Mazin, Michel Pagès, Fabienne Lallain, Magali Jacquot, Bénédicte Bonnet, Emma Raguin, Isabelle Irène, Anne Trémolières, Claude Nony, Mika Papazian, Marion Foucher, Valérie Alane et Anouch Paré. Qu'elles et qu'ils en soient grandement remercié-e-s.*